



KESKKONNAAMET

ASUTUSESISESEKS KASUTAMISEKS

Märke tehtud: 05.09.2025

Juurdepääsupiirang kehtib kuni: 05.09.2030

Alus: AvTS § 35 lg 1 p 8

Teabevaldaja: Keskkonnaamet

Tarmo Rühka
Sissero OÜ
tarmo@regsil.ee

Teie 07.08.2025

Meie 05.09.2025 nr 7-9/25/15425-2

Ürituse kooskõlastus (EMV crosskartide rallisprindis 2025 6.etapp)

Austatud Tarmo Rühka

Soovite 04.10.2025 korraldada EMV etappi crosskardi sprindis Anija vallas Pillapalu külas. Võistluskeskus on Kõrvemaa Spordikeskuses. Üritusel osaleb 35-40 masinat, mis liiguvad Uuejärve teel¹. Pealtvaatajaid on 25-40 inimest, kes on lubatud üksnes RMK Venemäe telkimisalale. Teed taastatakse eelnevasse seisukorda koheselt pärast võistlust, teelõik suletakse raja julgestajatega.

Ürituse ala kattub Põhja-Kõrvemaa looduskaitseala Koitjärve piiranguvööndi ja Jussi sihtkaitsevööndiga, kus kehtib looduskaitseaduses (LKS) sätestatud kaitsekord, [Põhja-Kõrvemaa looduskaitseala kaitse-eeskirja](#) erisustega. Piiranguvööndis on kaitseala valitseja (Keskkonnaameti) nõusolekul lubatud rahvaürituse korraldamine selleks ettevalmistamata kohas². Sihtkaitsevööndis on rohkem kui 30 osalejaga rahvaürituse korraldamiseks vajalik kaitseala valitseja nõusolek³. Kaitsealal on lubatud sõidukitega sõitmine rahvaürituse eesmärgil vaid teedel⁴. Keskkonnaamet ei kooskõlasta kaitseala valitseja nõusolekut vajavat tegevust, kui see võib kahjustada kaitseala kaitse-eesmärgi saavutamist või seisundit⁵. Ühtlasi kuulub ala Põhja-Kõrvemaa linnu- ja loodusala üleeuroopalise kaitsealade võrgustiku Natura 2000 koosseisu.

Eesti looduse infosüsteemi (EELIS), Keskkonnaagentuuri andmetel on valdav osa üritusealast kaetud II- ja III kaitsekategooria liikidega (taimed, seened, loomad). Ürituse toimumise ajal oktoobris on lindude peamine pesitsusrahu möödas ja ei kehti alal kaitsealustest liikidest tulenevaid liikumispõranguid. Crosskardid liiguvad üksnes olemasoleval teel, mistõttu nende sõitmisel eeldatavalt negatiivne mõju kaitsealustele liikidele ja elupaigatüüpidele puudub.

Külastajate vaatamisala on kavandatud RMK Venemäe telkimisalale, kus kattub II kaitsekategooria taimeliigi palu-karukella (*Pulsatilla patens*; KLO9311175) kasvualaga (joonis 1). Palu-karukell on tallamistundlik taim, kuid oktoobris on taime vegetatsiooniperiood möödas. Siiski ei ole lubatud tallamisega kasvukoha tingimuste muutmine, mis halvendaks kasvutingimusi järgmisel vegetatsiooniperioodil. Seetõttu ei ole lubatud paigaldada palu-karukella alale inventari (nt telk, istumisalad vms) ja oluline on pealtvaatajad oleksid hajutatult.

¹ ETAK ID: 4625680

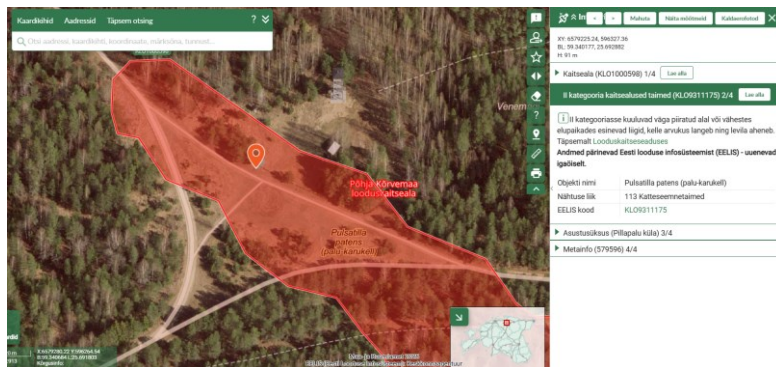
² Kaitse-eeskiri § 14 lg 2

³ Kaitse-eeskiri § 9 lg 1 p 4

⁴ Kaitse-eeskiri § 4 lg 5

⁵ Kaitse-eeskiri § 6 lg 1

Pealtvaatajate viibimine palu-karukella kasvukohas on lubatud üksnes juhul, kui ei tekitada pinnasekahjustusi ja kui ilmastikuolud seda lubavad (nt kuiva ilmaga).



Joonis 1. Palu-karukella kasvuala RMK Venemäe telkimisala piirkonnas.

Keskkonnaamet annab kaitse-eeskirja § 9 lg 1 p 4 alusel tingimusliku nõusoleku ürituse korraldamiseks 04.10.2025 vastavalt taotlusele. LKS § 14 lg 3 alusel seame ürituse korraldamisele järgmised tingimused:

- 1) ürituse käigus tuleb järgida kaitse-eeskirjas ja LKSs sätestatud nõudeid;
- 2) krosskartide liikumine ja parkimine on lubatud üksnes olemasolevatel teedel;
- 3) teedevälise ala seisundi kahjustamine on keelatud;
- 4) üritust teenindavate mootorsõidukite liikumine ja parkimine (sh pealtvaatajad) on lubatud ainult olemasolevatel teedel ja parklates;
- 5) pealtvaatajate alal ei ole lubatud kaitsealuse taime palu-karukella kasvualas paigaldada inventari (nt telk, istumisalad vms), pealtvaatajate liikumist tuleb taime kasvualas hajutada. Pealtvaatajate viibimine on lubatud üksnes juhul, kui ei tekitada pinnasekahjustusi ja kui ilmastikuolud seda lubavad (nt kuiva ilmaga).
- 6) ürituse käigus tekkinud jäätmed tuleb sortida ja koristada korraldaja poolt kohe pärast ürituse lõppu;
- 7) kogu üritusalal tuleb tagada heakord kohe pärast ürituse lõppu, vähemalt üritusele eelnenud tasemel hiljemalt järgmisel päeval (05.10.2025).

Kuna taotlus puudutab riigimandis maad, mille valitseja on Kliimaministeerium ja volitatud asutus Riigimetsa Majandamise Keskus (RMK) edastame kirja teadmiseks RMK-le.

Lugupidamisega

(allkirjastatud digitaalselt)

Maret Vildak

juhtivspetsialist

looduskasutuse osakond

Koopia: Marge Rammo, RMK külastuskorralduse osakonna juhataja, marge.rammo@rmk.ee

Gerda Kirs 54270402 gerda.kirs@keskkonnaamet.ee (looduskasutuse osakond)

Roman Zuzjonok 56902018 roman.zuzjonok@keskkonnaamet.ee (loodushoiutööde büroo)